

RACCOMANDAZIONI

Nei giorni antecedenti il Pre-Ricovero

- evitare attività sportiva intensa.

La sera precedente il Pre-Ricovero

- consumare un pasto leggero ed evitare gli alcolici,
- mantenere il digiuno dalla mezzanotte.

Il mattino del Pre-Ricovero

Presentarsi alle ore 8.00, a digiuno; indossare, possibilmente, abiti comodi (es. tuta da ginnastica e calzine) al fine di agevolare l'esecuzione degli esami strumentali; non necessita il pigiama.

Occorre:

- tessera sanitaria o codice fiscale;
- documentazione sanitaria attinente l'intervento chirurgico e le patologie pregresse, se significative;
- un campione di urina (solo se richiesto).

Se l'utente è in cura con terapie farmacologiche:

per cardiopatie e ipertensione, può assumere tali farmaci con poca acqua prima di recarsi al Pre-Ricovero.

Se l'utente è diabetico insulinodipendente:

deve portare con sé l'insulina, in modo da poter fare colazione, dopo il prelievo ematico, ed effettuare la normale somministrazione di insulina.

Acquisizione del consenso informato all'intervento

- ▶ Per i pazienti minori è richiesta la presenza di uno dei due genitori; in caso di genitori separati è necessaria la presenza dei genitori del paziente minorenni esercenti la potestà genitoriale.
- ▶ Per i pazienti, riconosciuti giuridicamente incapaci, è necessaria la presenza del Tutore o Amministratore di sostegno.

Sistema Socio Sanitario



Regione
Lombardia

ASST Pavia

Azienda Socio-Sanitaria Territoriale (ASST) di Pavia

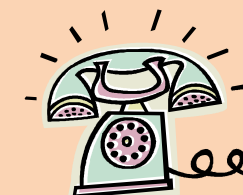
Sede Legale: Viale Repubblica, 34 - 27100 PAVIA

Codice Fiscale/Partita I.V.A. n. 02613080189

sito internet: www.asst-pavia.it

OSPEDALE CIVILE VIGEVANO
Centralino tel. 0381 - 3331

Opuscolo Informativo
Servizio di
PRE-RICOVERO CHIRURGICO



PER INFORMAZIONI
telefonare al 0381-333402

Da lunedì a venerdì dalle ore 08.00 alle ore 13.30

FINALITÀ

Il Pre-Ricovero Chirurgico (*modello Desio*), è un accesso ambulatoriale programmato in cui l'utente è valutato, tramite l'esecuzione di esami di laboratorio, strumentali e visite mediche, per l'idoneità all'intervento chirurgico previsto.

Questa organizzazione offre il vantaggio di ridurre i tempi di degenza.

A CHI È RIVOLTO

Al paziente che deve effettuare un intervento chirurgico programmato, in regime di ricovero o di attività chirurgica ambulatoriale presso le seguenti Unità Operative:

- Chirurgia
- Ginecologia/Ostetricia
- Ortopedia
- Otorinolaringoiatria
- Oculistica (solo per esecuzione degli esami pre-operatori di routine).

DOVE SI TROVA



Il servizio è ubicato nel corridoio principale dell'Ospedale Civile di Vigevano.

ORARIO DI APERTURA



Da Lunedì a Venerdì dalle ore 8.00 alle ore 13.30.

STAFF



Responsabile del Servizio: Direttore Medico di Presidio P.O. Lomellina
Dr.ssa Carolina Bona

- Medici anestesisti
- Coordinatore infermieristico dell'U.O. di Chirurgia
- Infermieri, operatore socio-sanitario, ausiliario specializzato

INIZIO DEL PRE-RICOVERO

Il personale infermieristico

- Accoglie l'utente, lo informa sul percorso diagnostico, intesta la cartella e raccoglie i dati personali per la compilazione della Scheda Infermieristica.
- Esegue il prelievo di sangue venoso e l'elettrocardiogramma.
(*dopo gli esami, il paziente può fare colazione*)
- Se prevista la radiografia del torace, è necessario recarsi in Radiologia.

Medici anestesisti e chirurghi

- I medici, (il chirurgo presso l'U.O. /ambulatorio specialistico) valutano il paziente, la sua documentazione e compilano le cartelle clinica ed anesthesiologia.
- Forniscono le informazioni necessarie ed acquisiscono per iscritto il "Consenso informato" per l'anestesia e l'intervento chirurgico. Durante la visita anesthesiologica l'infermiere rileva la pressione arteriosa.

CHIUSURA DEL PRE-RICOVERO

Avviene quando, al ricevimento dei referti degli esami, il medico anestesista convalida l'idoneità/inidoneità all'intervento.

Il personale infermieristico, generalmente, congeda l'utente entro le ore 13.30.

Note relative al Pre-Ricovero

► Eventuale precedenza di accesso è data alle persone diversamente abili, alle donne in stato di gravidanza, agli anziani non dotati di autonomia.

► Qualora siano necessari ulteriori approfondimenti, gli stessi sono programmati dal servizio ed effettuati prima dell'intervento chirurgico.

► L'utente/genitore/rappresentante legale: è tenuto a firmare il modulo "Informazioni amministrative esami Pre-Ricovero", con cui si informa che in caso di rinuncia all'intervento, per libera scelta, si è tenuti a pagare l'intera prestazione, mentre se l'intervento non dovesse essere effettuato, per ragioni di salute o altro, si dovrà comunque corrispondere il ticket se non esenti.

Sono escluse da tali adempimenti le pazienti che dovessero rinunciare all'interruzione della gravidanza.

► Per tutta la durata del Pre-Ricovero non è possibile allontanarsi dal servizio senza aver prima informato il personale sanitario.